



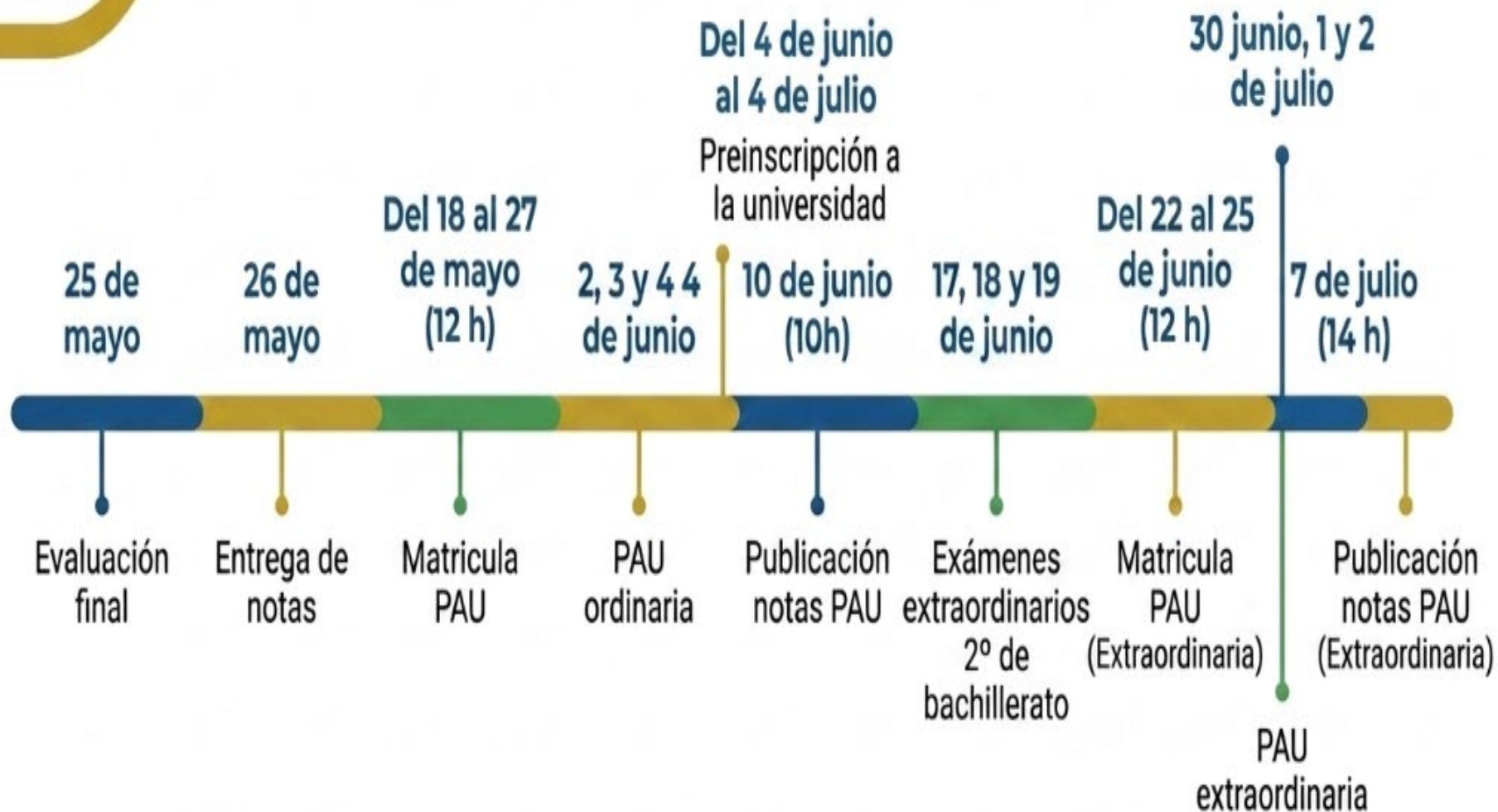
Hoja de Ruta 2026: Orientación Académica

Guía de navegación para familias y
alumnos de 2º de Bachillerato

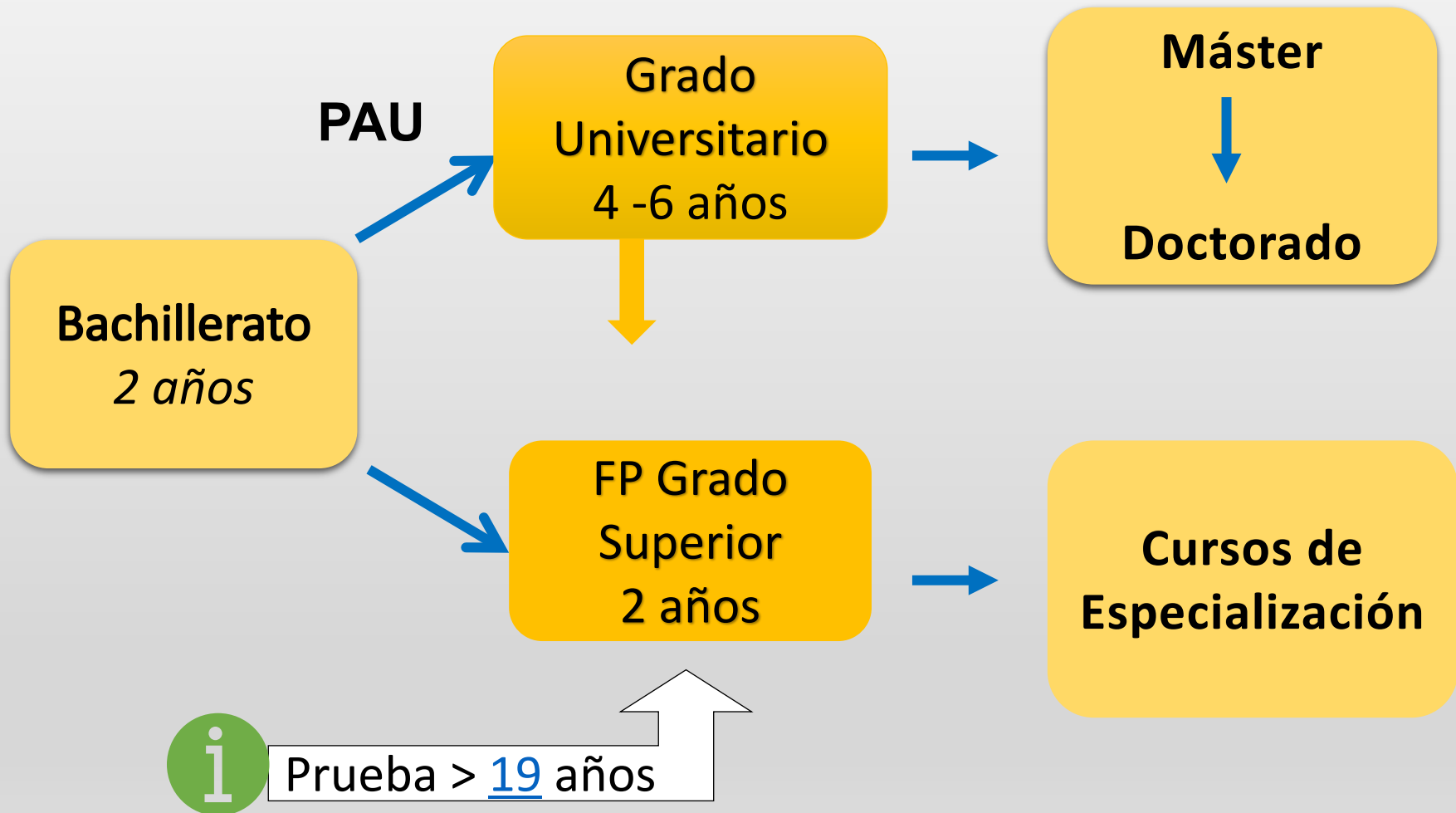
OBJETIVOS

- 1.** Dar a conocer las posibilidades académicas al finalizar este curso:
 - Repetición.
 - CFGS/Universidad
 - Otras opciones.
- 2.** Profundizar en el proceso de acceso a la universidad (PAU).
- 3.** Facilitar información y herramientas que ayuden al alumnado y a familias en el proceso de toma de decisiones.

Fechas Clave de Final de Curso



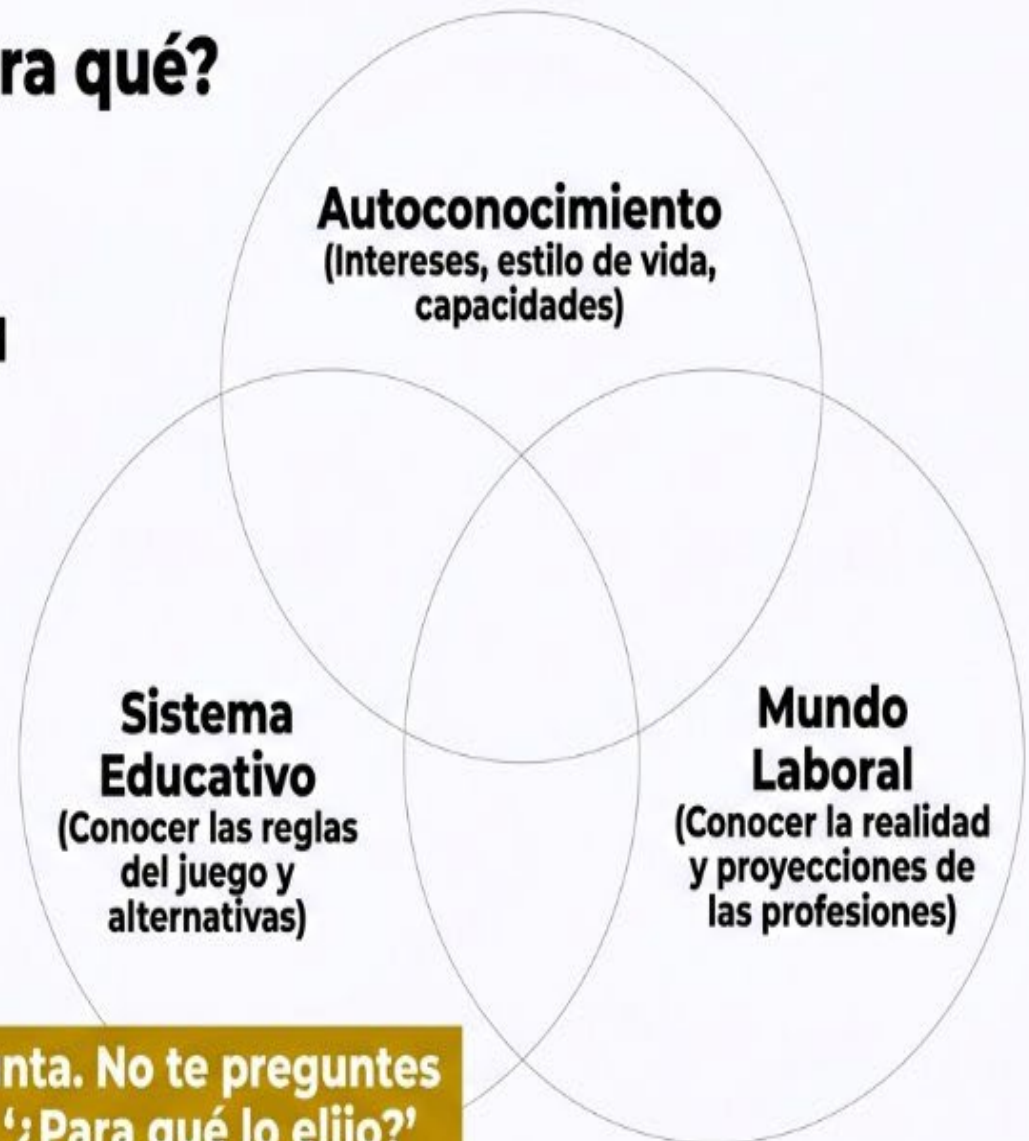
SISTEMA EDUCATIVO Y MUNDO LABORAL



¿CÓMO ELEGIR?

El punto de partida: ¿Para qué?

Tomar una buena decisión requiere alinear tres áreas fundamentales, evitando mirar al retrovisor (lo que estudió un familiar) y enfocándose en desarrollar habilidades.



La clave está en cambiar la pregunta. No te preguntes '¿Por qué elijo esto?', pregúntate '¿Para qué lo elijo?'

Y DESPUÉS DE 2º DE BACHILLERATO, ¿QUÉ SE PUEDE HACER?

1. **Formación universitaria (PAU + Grado)**
2. **Formación profesional superior (CFGS)**
3. Enseñanza artística superior
4. Enseñanzas deportivas de grado superior
5. Enseñanzas militares
6. Oposiciones
7. Acceso al mundo laboral

Título de BACHILLERATO

- **Evaluación positiva en todas las materias** de los dos cursos de Bachillerato.
- **Excepcionalmente**, el equipo docente podrá decidir la obtención del título de Bachiller con **una materia suspensa**. Condiciones:
 - ✓ a) Considere que **ha alcanzado los objetivos y competencias** vinculados a ese título.
 - ✓ b) Que **no** se haya producido una **inasistencia** continuada y no justificada.
 - ✓ c) Se haya **presentado a las pruebas** y realizado las **actividades** necesarias para su evaluación, incluidas las de la **convocatoria extraordinaria**.
 - ✓ d) La **media aritmética** de las calificaciones obtenidas en todas las materias de la etapa sea **igual o superior a cinco**. A efectos del cálculo de la calificación final de la etapa, se considerará la nota numérica obtenida en la materia no superada.

Plan B: Estrategias en caso de repetición

Opción A: Cursar TODAS las materias de 2º

- **Ventaja principal:** Permite mejorar notablemente los resultados y subir la nota media global del expediente.
- **Recomendación:** Es la opción ideal si el objetivo a largo plazo requiere una nota alta de acceso (PAU).

Opción B: Cursar SÓLO las materias pendientes

- **Ventaja principal:** Deja tiempo libre. Ideal para combinar con otra formación complementaria (idiomas, cursos).
- **Riesgo estratégico:** De cara a la PAU no es una buena idea. El alumno pierde el ritmo de estudio en las materias fundamentales que se examinan en Selectividad.

Trámite Obligatorio: Solicitar el Título

1 Paso 1: Pago de Tasas

Descargar el Modelo 046 (Oficina Virtual de Impuestos Autonómicos) y realizar el pago en el banco o vía telemática con certificado.

2 Paso 2: Documentación

Rellenar la instancia oficial. Preparar fotocopia del DNI y documento de exención de tasas (si procede, ej. Familia Numerosa).

3 Paso 3: Entrega

Presentar todos los documentos presencialmente en la Secretaría del IES Vasco de la Zarza.



The screenshot shows a web browser window displaying the 'Oficina Virtual de Impuestos Autonómicos' website. The page header includes the logo of the 'Junta de Castilla y León' and contact information: 'ATENCIÓN A USUARIOS 012 / 985 324 862' with links for 'Ayuda', 'Contacto', and 'Salir'. Below the header, there is a navigation bar with 'Modelo 046' and 'Consulta'. The main content area is titled 'DATOS PARA LA GENERACIÓN DE LA TASA/PRECIO PÚBLICO' and contains a section for 'Declarante / Sujeto Pasivo'. This section includes several input fields: 'NIF: *', 'Apellidos y nombre o razón social: *', 'Teléfono:', 'Tipo de vía: *', and 'Nombre de la vía: *'. A note at the top left of the form area states '* Campos obligatorios'.

Enlaces directos y modelos disponibles en: www.vascodelazarza.com

PRUEBAS DE ACCESO A LA UNIVERSIDAD

TUTORIAL AUTOMATRÍCULA → <https://www.usal.es/matricula-estudiantes-pau>

CALENDARIO PAU UNIVERSIDADES de CASTILLA Y LEÓN

CONVOCATORIA	FECHAS
Ordinaria	2, 3 y 4 de junio de 2026
Extraordinaria	30 de junio, 1 y 2 de julio de 2026

PAU: PRUEBAS

Fase Obligatoria

Materias **COMUNES**

1. **LENGUA Y LITERATURA II**
2. **LENGUA EXTRANJERA II** (puede ser distinta a la cursada)
3. **HISTORIA DE ESPAÑA O HISTORIA DE LA FILOSOFÍA** (la elección se efectúa en el momento de la inscripción)

Materia **ESPECÍFICA DE LA MODALIDAD CURSADA** en
2ºBachillerato (**pondera**)

1. **CIENCIAS Y TECNOLOGÍA: Matemáticas II o Matemáticas Aplicadas a las CCSS II**
2. **HUMANIDADES Y CIENCIAS SOCIALES: Latín II o Matemáticas Aplicadas a las Ciencias Sociales II**

PAU: PRUEBAS

Fase Voluntaria

MÁXIMO 3 MATERIAS

CIENCIAS y TECNOLOGÍA

Biología

Física

Química

Geología y Medio Ambiente

Dibujo Técnico II

Tecnología Industrial

HUMANIDADES Y C. SOCIALES

Economía de la Empresa

Geografía

Griego II

Historia del Arte

Historia de la Filosofía

2ª LENGUA EXTRANJERA

(francés, alemán, italiano, portugués, inglés)

PAU

Fase Voluntaria

- **¿Cuándo presentarse?**

Cuando la carrera que me interesa está muy solicitada.

- **¿Cómo saber que la carrera está muy solicitada?**

Cuando la nota de corte sea alta.

- **¿Para qué sirve esta fase?**

Para mejorar la nota de admisión. Hasta 4 puntos.

- **¿Se puede bajar nota en la fase voluntaria?**

NO, si suspendes o bajas nota no cuenta.

- **¿Qué validez tienen las notas de esta fase?**

El curso actual y otros dos cursos académicos.

- **¿A cuántas materias puede presentarse?**

Máximo 3 materias más un segundo idioma



HORARIO DE LA PRUEBA

[calendario horario pau 2026.pdf](#)

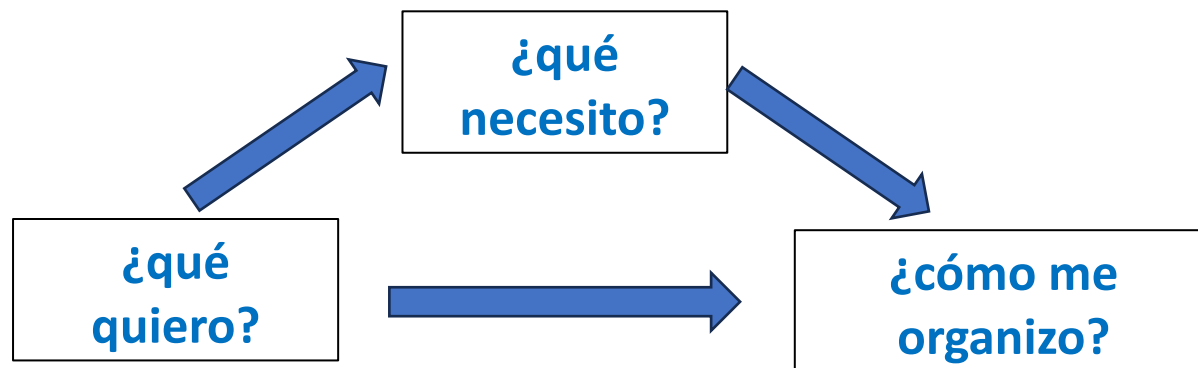
PAU 2026 – ASPECTOS IMPORTANTES

PERIODO DE MATRÍCULA: [acceso al tutorial](#) de matriculación
DEL 18 al 27 de mayo hasta las 12:00 A.M. **FASE ORDINARIA**
DEL 22 al 25 de junio hasta las 12:00 A.M. **FASE EXTRAORDINARIA**

NOTA de al menos un 4 en PAU para hacer media con BACHILLERATO

ACCESO A LA UNIVERSIDAD CON UNA NOTA MÍNIMA DE 5

Planifica y prepara tu prueba de acuerdo con tus necesidades y aptitudes



PAU – Pruebas de Acceso Universidad

Fase Obligatoria: calificación

Media cuatro ejercicios → Mínimo de 4 (de 0 a 10, con tres decimales)

Puedes “suspender” algún examen y aprobar la PAU, si la puntuación es ≥ 4 .

NOTA ADMISIÓN UNIVERSIDAD:

60% Media Bachillerato (1º+2º) + 40% PAU

ESTA PRUEBA TENDRÁ VALIDEZ PERMANENTE

PAU – Cálculo de la nota de acceso



$$0,6 \text{ NMB} + 0,4 \text{ CFO} + a X_1 + b X_2$$

- NMB: Nota Media Bachillerato.
- CFO: Calificación Fase Obligatoria.
- X_1, X_2 : los dos exámenes con mejor nota de la fase voluntaria.
- a, b: parámetros de ponderación (0,2 ó 0,1).

Ejemplo:

✓ Sólo Fase Obligatoria:

$$(0,60 \times 7,80) + (0,40 \times 7,20) = 7,56$$

✓ Con Fase Voluntaria:

$$(0,60 \times 7,80) + (0,40 \times 7,20) + (9,20 \times 0,2) + (8,4 \times 0,1) = 10,24$$

PONDERACIONES



El valor de las materias de la FASE VOLUNTARIA dependerá de la relación que tenga la materia con el grado a elegir.

RAMA DE CONOCIMIENTO Y ENSEÑANZAS UNIVERSITARIAS OFICIALES DE GRADO	Análisis Musical II	Artes Escénicas II	Biología	Ciencias Generales	Coro y Técnica Vocal II	Dibujo Artístico II	Dibujo Técnico II	Dibujo Técnico Aplicado a las Artes Plásticas y al Diseño II	Diseño	Empresa y Diseño de modelos de negocio	Física	Fundamentos Artísticos	Geografía	Geología y Ciencias Ambientales	Griego II	Historia de España	Historia de la Filosofía	Historia de la Música y de la Danza
---	---------------------	--------------------	----------	--------------------	-------------------------	---------------------	-------------------	--	--------	--	--------	------------------------	-----------	---------------------------------	-----------	--------------------	--------------------------	-------------------------------------

A. ARTES Y HUMANIDADES

DT Grado en Traducción e Interpretación y Grado en Derecho		0,1					0,1		0,1	0,1		0,1	0,1			0,2	0,2	0,2	0
DT Grado en Filosofía y Grado en Ciencia Política y Administración Pública		0,1					0,1		0,1	0,1		0,1	0,1	0,1		0,2	0,2	0,2	0
Grado en Bellas Artes		0,2				0,2	0,2	0,2	0,2	0,1		0,2					0,1	0,2	0
Grado en Estudios Alemanes		0,2					0,1		0,1	0,1		0,1	0,1			0,2		0,2	0
Grado en Estudios Árabes e Islámicos		0,2					0,1		0,1	0,1		0,1	0,1			0,2		0,2	0
Grado en Estudios de Asia Oriental		0,2					0,1		0,1	0,1		0,1	0,1			0,2		0,2	0



VNIVERSIDAD
D SALAMANCA



UNIVERSIDAD
COMPLUTENSE
MADRID

LA UNIVERSIDAD



ORGANIZACIÓN DE LAS ENSEÑANZAS

Espacio Europeo de Educación Superior:

- **GRADO:** 4 años. (Doble grado 5-6 años)
- **MÁSTER:** 1 o 2 años. Formación especializada.
- **DOCTORADO:** Formación avanzada.

UNIVERSIDADES PÚBLICAS DE CASTILLA Y LEÓN

UNIVERSIDAD DE SALAMANCA:

CAMPUS de SALAMANCA

CAMPUS de ÁVILA

CAMPUS de ZAMORA

UNIVERSIDAD DE LEÓN

UNIVERSIDAD DE VALLADOLID:

CAMPUS de VALLADOLID

CAMPUS de SEGOVIA

CAMPUS de SORIA

CAMPUS de PALENCIA



UNIVERSIDAD DE BURGOS

PREINSCRIPCIÓN



Universidades Castilla y León

FECHAS: Único periodo del **4 de junio al 4 de julio (2025)**
VÍA TELEMÁTICA

Se puede solicitar cualquiera de los Grados de las cuatro universidades de Castilla y León, y elegir **hasta 12 opciones**, por orden de **preferencia**.

La preinscripción debe hacerse tanto si vamos a la PAU en la convocatoria ordinaria como en la extraordinaria.

¡¡¡IMPORTANTE!!!: Consultad los listados de admitidos, no se envían notificaciones personales.



**PREGUNTAS
FRECUENTES**

MATRÍCULA Universidades Castilla y León

MATRÍCULA: Una vez que has sido admitido. On-line.



Fechas: Dos primeras semanas de julio para la primera convocatoria PAU y dos últimas semanas para la convocatoria extraordinaria.

En muchos grados sólo dejan un periodo de tres días.

ES NUESTRA RESPONSABILIDAD CONSULTAR LAS LISTAS FRECUENTEMENTE Y LOS MENSAJES EN NUESTRA ÁREA PERSONAL.

¡¡¡IMPORTANTE!!!: Consultad los listados de admitidos, no se envían notificaciones personales.



**PREGUNTAS
FRECUENTES**

BECAS PARA ESTUDIOS UNIVERSITARIOS



**Universidades de
Castilla y León**



de noviembre a
diciembre



MINISTERIO
DE EDUCACIÓN
Y FORMACIÓN PROFESIONAL



07 de abril al 18 de
mayo de 2026

SESIÓN ORIENTACIÓN ACADEMICA

BUSCANDO LA CLARIDAD Y EL CRECIMIENTO A
TRAVÉS DE LA FORMACIÓN PROFESIONAL



OPCIONES DE FORMACIÓN PROFESIONAL (FP)

¿Qué es la FP?

- Enseñanza orientada al mundo laboral
- Formación práctica y especializada
- Conexión directa con empresas (FFE/ prácticas)

¿Qué se estudia en la FP?

- Módulos profesionales
- Proyecto intermodular final
- Fase de Formación en Empresa (FFE/ prácticas)

Tipos de Ciclos formativos

Grado Básico

- Acceso: Recomendación del equipo docente
Haber cursado 3º de ESO (excepcionalmente 2º)
Tener entre 15 y 17 años.
- Duración: 2 años.
- Titulación: Técnico Básico y Graduado en ESO.

Grado Medio

- Acceso: ESO o prueba de acceso
- Duración: 2 años
- Titulación: Técnico

Grado superior

- Acceso: Bachillerato o prueba (>19 años)
- Duración: 2 años
- Titulación: Técnico Superior

Curso de especialización

- Acceso: Debes tener un título Técnico Superior (Grado Superior) de una familia profesional específica.
- Duración: entre las 300 y las 900 hora
- Titulación: Especialista, Máster de FP (Máster de Formación Profesional)





FAMILIAS PROFESIONALES

ELECTRICIDAD

COMERCIO Y MARKETING

SEGURIDAD Y MEDIO AMBIENTE

ELECTRÓNICA

EDIFICACION Y OBRA CIVIL

INSTALACIÓN Y MANTENIMIENTO



CURSOS

GRADO BÁSICO

TURNO DE MAÑANA

- INSTALACIONES ELECTROTÉCNICAS Y MECANICAS

CURSO DE ESPECIALIZACIÓN

TURNO DE TARDE

- INTELIGENCIA ARTIFICIAL Y BIG DATA
- **MODELADO DE LA INFORMACIÓN Y CONSTRUCCIÓN (BIM)**

GRADO MEDIO

TURNO DE MAÑANA

- INSTALACIONES ELECTRICAS Y AUTOMATICAS
- INSTALACIONES DE TELECOMUNICACIONES
- MANTENIEMIETO ELECTROMECHANICO
- OBRAS DE INTERIOR, DECORACION Y REHABILITACIÓN

GRADO SUPERIOR

TURNO DE MAÑANA

- AUTOMATIZACIÓN Y ROBÓTICA INDUSTRIAL
- PROYECTOS DE EDIFICACIÓN

TURNO DE TARDE

- COMERCIO INTERNACIONAL
- SISTEMA DE TELECOMUNICACIONES E INFORMÁTICOS
- PREVENCIÓN DE RIESGOS PROFESIONALES
- MECATRONICA INDUSTRIAL
- **ORGANIZACION Y CONTROL DE OBRAS DE CONSTRUCCION**
- **TRANSPORTE Y LOGISTICA**

**¡TU FFE NO TIENE
FRONTERAS!**



Eramus+

**LLEVA TU FORMACIÓN AL
SIGUIENTE NIVEL CON EL
IES VASCO DE LA ZARZA**

Eramus+ ofrece oportunidades financiadas para participar en actividades internacionales, que permiten mejorar el proceso de enseñanza y sobre todo ampliar los horizontes del alumnado.

Gracias a nuestra participación en el Consorcio de Movilidades de Castilla y León y a nuestra prestigiosa Carta ECHE, tienes la oportunidad única de realizar tu Fase de Formación en Empresas (FFE) en cualquier país de la Unión Europea.



GRADO SUPERIOR

AUTOMATIZACIÓN Y ROBÓTICA INDUSTRIAL



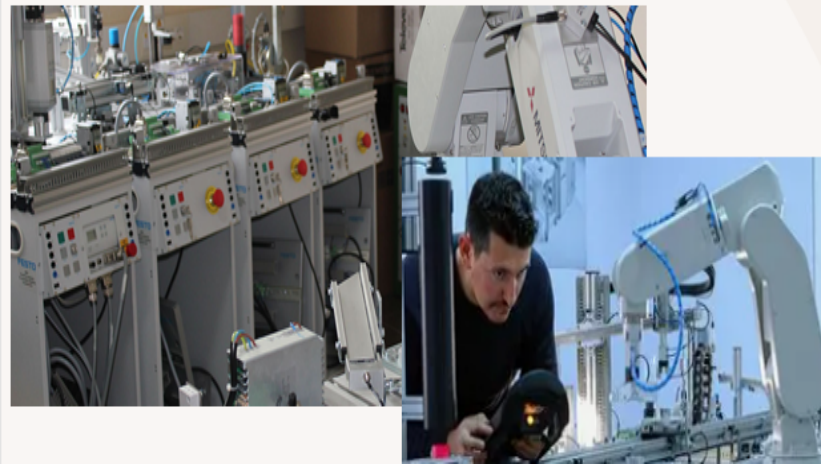
APRENDERÁS A:

- Colaborar en la redacción de **PROYECTOS** de automatización
- Manejar **SOFTWARE ESPECÍFICO** del sector
- Realizar esquemas eléctricos y simular fábricas virtuales en 3D
- Realizar **PRESUPUESTOS**
- **PLANIFICAR** la ejecución de proyectos
- **PROGRAMAR PLCs** y robots
- Apostar por la **SOSTENIBILIDAD** en los procesos industriales



SALIDAS PROFESIONALES

- Jefe de equipo de supervisión de montaje/mantenimiento de sistemas de automatización industrial
- Verificador de aparatos, cuadros y equipos eléctricos
- Jefe de equipo en taller electromecánico
- Programador controlador de robots Industriales
- Técnico/a en diseño de sistemas de control
- Proyectista de redes de comunicación de sistemas industriales
- Diseñador de circuitos y sistemas integrados de automatización





GRADO SUPERIOR

SISTEMAS DE TELECOMUNICACIONES E INFORMÁTICOS

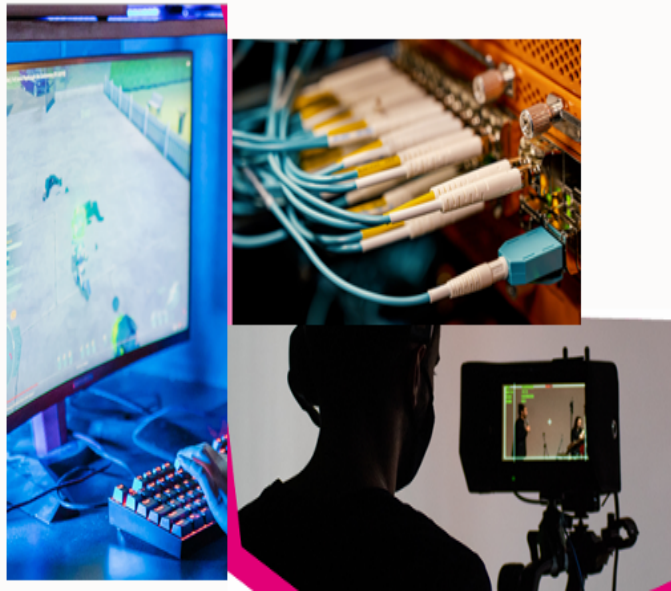
APRENDERÁS A:

- Desarrollar proyectos, planificando los montajes, realizando planos y creando presupuestos.
- Instalar y mantener infraestructuras de telecomunicaciones en edificios.
- Integrar los sistemas de un Hogar Digital.
- Prevenir ataques informáticos en las instalaciones
- Configurar sistemas de VoIP.
- Sonorizar un local y transmitir contenidos multimedia en streaming



SALIDAS PROFESIONALES

- Técnico en verificación y control de equipos de telecomunicaciones.
- Jefe de obra de instalaciones de telecomunicaciones.
- Técnico en supervisión, instalación y mantenimiento de sistemas de seguridad electrónica y CCTV
- Técnico en supervisión, instalación y control de sistemas de producción audiovisual.
- Técnico en supervisión, instalación, mantenimiento y verificación en redes locales y sistemas informáticos y telemáticos.



GRADO SUPERIOR

MECATRONICA INDUSTRIAL

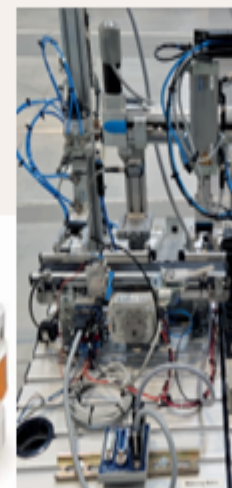


APRENDERÁS A:

- Configurar sistemas mecatrónicos industriales, seleccionando los equipos y elementos que las componen.
- Planificar el montaje y mantenimiento de sistemas mecatrónicos industriales: maquinaria, equipo industrial, líneas automatizadas de producción, etc., definiendo los recursos, los tiempos necesarios y los sistemas de control.
- Supervisar y/o ejecutar los procesos de montaje y mantenimiento de sistemas mecatrónicos industriales, controlando los tiempos y la calidad de los resultados.
- Supervisar los parámetros de funcionamiento de sistemas mecatrónicos industriales, utilizando instrumentos de medida y control y aplicaciones informáticas de propósito específico.
- Diagnosticar y localizar averías y disfunciones que se produzcan en sistemas mecatrónicos industriales, aplicando técnicas operativas y procedimientos específicos, para organizar su reparación.

SALIDAS PROFESIONALES

- Técnico en planificación y programación
- de procesos de mantenimiento de instalaciones
- de maquinaria y equipo industrial.
- Jefe de equipo de montadores de
- instalaciones de maquinaria y equipo industrial.
- Jefe de equipo de mantenedores de
- instalaciones de maquinaria y equipo industrial.



GRADO SUPERIOR

PROYECTOS DE EDIFICACIÓN

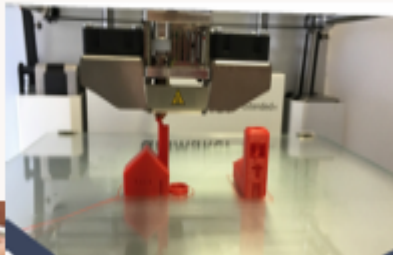


APRENDERÁS A:

- Colaborar en la redacción de **PROYECTOS** de edificación Manejar **SOFTWARE ESPECÍFICO** del sector
- Dibujar y modelar edificios en 2D y 3D
- Realizar **PRESUPUESTOS** mediciones de obra y
- **PLANIFICAR** la ejecución de proyectos
- Estudiar la **EFICIENCIA ENERGÉTICA** de los edificios
- **REPLANTEAR** constructivos elementos

SALIDAS PROFESIONALES

- Delineante/a **Proyectista** de Edificación
- Delineante/a de Edificación
- Delineante/a de Instalaciones
- Maquetista de Construcción
- Ayudante de Jefe/a de Oficina Técnica
- Ayudante de Planificador
- Ayudante de Técnico/a en Control de Costes
- Técnico/a en Control Documental
- Especialista en Replanteos
- Ayudante de Procesos de Certificación Energética de Edificios
- Técnico/a de Eficiencia Energética de Edificios



GRADO SUPERIOR

ORGANIZACION Y CONTROL DE OBRAS DE CONSTRUCCION



APRENDERÁS A:

Organizar, a pie de obra, trabajos de ejecución de edificación y obra civil, gestionando recursos, coordinando tajos y controlando unidades de obra realizadas, de acuerdo con las especificaciones del proyecto, la planificación de la obra, las instrucciones recibidas, la normativa aplicable y las condiciones establecidas en materia de calidad, seguridad, salud laboral y medio ambiente

SALIDAS PROFESIONALES

- Encargada / encargado y jefa / jefe de equipo en obras estructurales de la construcción
- Encargada / encargado de obra de edificación en general
- Encargada / encargado de obras de rehabilitación y reforma en edificación.
- Jefa / jefe de taller y/o encargada / encargado de trabajadores de acabado de edificios.
- Capataz en construcción de edificios.
- Encargada / encargado de obra civil en general.
- Encargada / encargado de movimiento de tierras.
- Encargada / encargado de firmes y pavimentos.
- Encargada / encargado de obra civil en conducciones y canalizaciones.
- Ayudante de jefa / jefe de Oficina Técnica.
- Ayudante de planificador / planificadora.
- Ayudante de técnica / técnico de control de costes
- Técnica / técnico de control documental
- Especialista en replanteos



GRADO SUPERIOR

PREVENCIÓN DE RIESGOS PROFESIONALES



APRENDERÁS A:

- Participar en la prevención de riesgos laborales asesorando y apoyando a la estructura jerárquica de la empresa, en la actividad laboral y en los desplazamientos para su realización, identificando los riesgos, evaluándolos y planificando el desarrollo de las medidas de seguridad para la prevención y protección de la salud de las personas trabajadoras, así como cooperar en situaciones de emergencia acuerdo con las normas y protocolos establecidos.

SALIDAS PROFESIONALES

- Técnicos/as intermedios en seguridad y salud en el trabajo.
- Encargados/as de la coordinación de las actividades preventivas.
- Coordinadores/as de seguridad y salud en las obras de construcción.
- Técnicos/as de prevención de nivel intermedio.



GRADO SUPERIOR COMERCIO INTERNACIONAL



APRENDERÁS A:

- Gestionar procesos de importación y exportación
- Evaluar las tendencias y demandas de los mercados globales
- Desarrollar habilidades de negociación y liderazgo en un entorno multicultural
- Gestionar la cadena de suministro en el contexto internacional
- Diseñar rutas comerciales que conecten el mundo

SALIDAS PROFESIONALES

- Técnico de comercio exterior
- Técnico de operaciones exteriores en entidades financieras y de seguros
- Técnico en administración de comercio internacional
- Asistente o adjunto de comercio internacional
- Agente de comercio internacional
- Técnico de marketing internacional
- Técnico de marketing digital internacional
- Técnico en ventana internacional
- Técnico en logística de transporte
- Coordinador logístico
- Transitorio
- Consignatario de buques
- Operario logístico
- Jefe de almacén
- Técnico en logística inversa



GRADO SUPERIOR

TRANSPORTE Y LOGISTICA



APRENDERÁS A:

- Organizar los departamentos de una empresa de transporte y logística de mercancías y/o viajeros determinando los recursos humanos y materiales necesarios para cumplir con los objetivos establecidos por la dirección de la empresa.
- Elaborar y gestionar los planes de transporte, los planes de producción, los planes de operaciones y flujos del almacén y los tráficos diarios.
- Realizar la planificación de rutas de larga distancia y la confección de rutas de reparto seleccionando la mejor combinación posible de modos de transporte.
- Realizar las gestiones administrativas que garanticen el tránsito o transporte internacional de las mercancías y/o de viajeros entre distintos países y modos de transporte.
- Realizar el proceso de venta de servicio de transporte y de logística y elaborar la documentación derivada de la venta.

IMPORTANTE EL PRIMER AÑO DE "COMERCIO INTERNACIONAL" Y "TRANSPORTE Y LOGISTICA" ES COMÚN POR LO TANGO SI HACES TRES CURSOS OBTIENES DOS CICLOS SUPERIORES

SALIDAS PROFESIONALES

- Jefa / jefe de tráfico de empresas de transporte de viajeros por carretera.
- Gerente de la empresa de transporte.
- Inspector / inspectora de transporte de viajeros por carretera.
- Jefa / jefe de estación de autobuses.
- Gestor / gestora de transporte por carretera.
- Comercial de servicios de transporte por carretera.
- Gerente de empresas de transporte por carretera.
- Jefa / jefe de circulación.
- Agente de transportes.
- Agente de carga.
- Comercial de servicios de transporte.
- Operador / operadora de transporte puerta a puerta.
- Transitario / transitaria.
- Consignatario / consignataria de buques.
- Operador / operadora logística.
- Jefa / jefe de almacén.
- Técnica / técnico en logística del transporte.
- Técnica / técnico en logística inversa.

Convalidaciones FP- Grado universitario



ADMISIÓN FP GRADO SUPERIOR



SOLICITUDES de INSCRIPCIÓN

Periodo Ordinario: mediados de junio: solicitud admisión

Periodo Extraordinario: primera semana de septiembre.

1. Indicar por orden de preferencia los ciclos y los centros que quieras (de toda Castilla y León) hasta un máximo de siete.
2. Solo se presenta una **única instancia** en el centro docente que solicites en primer lugar.
3. Hay modalidades de bachillerato y materias que son prioritarias para un ciclo formativo determinado

MATRÍCULA

Periodo Ordinario: julio.

Periodo Extraordinario: mediados de septiembre.

CONCLUSIONES

- **Reflexionar e Investigar.** Para tomar una buena decisión hay que conocerse a uno mismo y estar bien informado.
- **El miedo y la angustia no ayudan.** La PAU es sólo un examen más en el proceso formativo.
- Pensar con calma el destino y trazar el camino adecuado. **Elegir con cabeza las materias de las que examinarse.**
- **No cerrarse puertas.** Solicitar múltiples opciones por si las primeras fallan.
- **Lo más importante,** cuando surjan dudas, respirar y resolverlas de una en una.

Estamos aquí para guiaros

Para cualquier duda específica a lo largo de los próximos meses,
utilizad nuestros canales directos:



Jefatura de Estudios Bachillerato: beatriz.gomdia@educa.jcyl.es



Jefatura de Estudios FP: franciscoj.mormar@educa.jcyl.es



Orientación Educativa: maria.rubfer@educa.jcyl.es

Toda la información, enlaces y modelos de tasas siempre disponibles en: www.vascodelazarza.com